

Korenine Elana v Cerknem

Partizanska smučarska delavnica v Cerknem je samo drobec, ki kaže veliko iznajdljivost in podjetnost udeležencev narodnoosvobodilnega boja, je pa nedvomno dajala svojstven pečat velikemu partizanskemu središču Cerknemu, kjer so se stekale številne niti partizanskega vojskovanja in oskrbe enot. Cerkno je bilo v zadnji zimi vojne mesto, kjer resnično ni bilo več meje med prebivalstvom in partizansko vojsko. Vse se je pripravljalo na zadnji obračun s sovražnikom. Narodnoosvobodilno gibanje je tod že preraslo v ljudsko oblast. Obsežno, strnjeno cerkljansko osvobojeno ozemlje med Baško grapo, Poreznom, Blegošem in Idrijo je bilo pod nenehnim nadzorstvom urejene partizanske vojske, ki je zagotavljala že kar normalne življenjske razmere, v katerih so se začele razvijati mnogotere dejavnosti, tako tudi prepotrebne partizanske delavnice.

Delavnica v Cerknem začela iz nič

Ker je slednjič oficir XXXI. divizije Tone Ažman, nekdanji oficir planinskega pešpolka bivše jugoslovanske vojske v Škofji Loki, prodril s svojim predlogom za formiranje posebnih smučarskih enot, smuči pa so krvavo potrebovale tudi patrolje in kurirji, ni bila več daleč tudi ustanovitev partizanske smučarske delavnice. Smuči je bilo med ljudmi malo. Že prej jih niso imeli veliko, kar pa jih je bilo, so jih pobrali okupatorji, ki so se bali, da bodo prišle v roke partizanom, na moč pa so jih potrebovali tudi za opremo svojih enot na vzhodni fronti.

Ko je štab IX. korpusa izdal ukaz o ustanovitvi smučarske delavnice, ni bilo pri roki ničesar, da bi lahko tudi začela obratovati. Samo zagnanosti je bilo veliko, pa tudi izkušenosti in

Finžgarjevega znanja, saj je dobil veselje za izdelovanje smuči že v domači hiši, kot skakalca pa ga je to delo še posebno vabilo. Zdajci so bile pred mladim fantom nove naloge, ki so terjale čas, zlasti pa še zvrhano mero iznajdljivosti in organizacijskih sposobnosti.

Sobi v penzionu Porezen

Najti je bilo treba primeren prostor za delavnico, zbrati skupino ustreznih delavcev, vsestransko veščih, nemara še zahtevnejša pa je bila naloga, odkod dobiti potrebno strojno opremo, suh les in vse druge potrebščine, ne nazadnje pa pripraviti tudi delovni postopek.

Rudiju Finžgarju so za delavnico namenili večji sobi v pritličju nekdanjega penziona Porezen, ki je bil močno zdelan po drugem nemškem zračnem napadu na Cerkno 18. marca leta 1944. V tej zbombardirani zgradbi ni bilo veliko prostora, zato je smučarska »tovarna« dobila prostor za strojno mizarsko delavnico pri sosedu Jamšku.

Najprej je bilo treba urediti prostore, popraviti okna, vrata, da so delavnico sploh lahko zaprli. Da bi kar najhitreje prišle iz delavnice prve smuči, je Finžgar začel zbirati okoli sebe najprej znance iz Kroke in bližnje okolice, za katere je vedel, česa so sposobni.

• *Drug za drugim so v delavnico Rudija Finžgarja prihajali: Filip Kav-*

čič, kovinar iz Kroke, Jože Lazar, kovinar iz Kroke, Filip Sitar, kolar iz Mišač, Franc Šparovec, tesar iz Lipnice pri Kropi, Hinko Svetel, mizar z Jesenic (Lipce), Peter, sedlar iz Železnikov, Janko Potočnik, doma z Rovta pri Češnjici, Justin, doma iz Hraš, Franc Kocjan, kot deseti pa nekdo s Primorske, katerega ime in priimek še nista znana, kot za dva nista znana priimek ali ime.

Tako je bilo v smučarski delavnici deset ljudi, nemara pa še kak več, saj je možno, da v dosegljivih virih niso zajeti vsi.

Ko so delavnico popravili, da ni vleklo skozi okna in vrata, so se lotili naslednje naloge — zbiranja mizarskega orodja in najbolj potrebnih strojev, brez katerih si ni bilo mogoče zamisliti izdelave smuči.

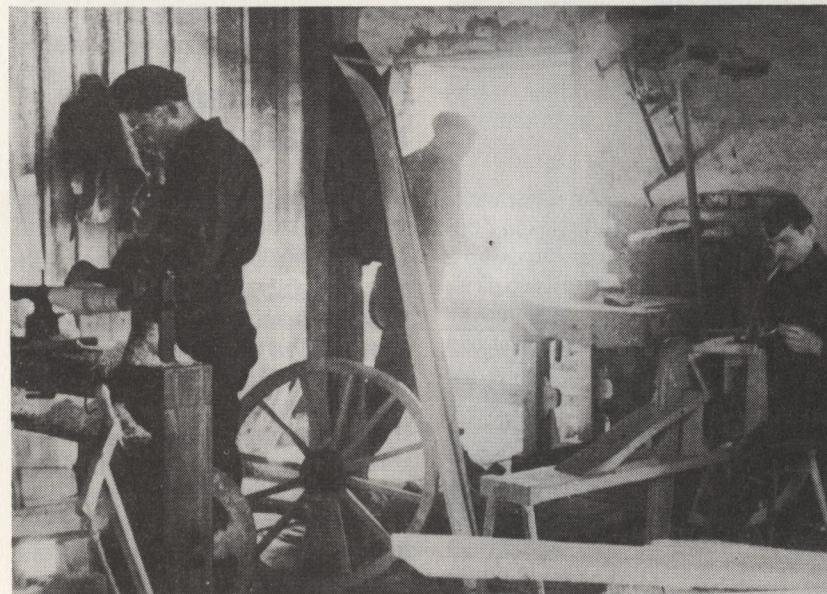
Stroji so imeli za seboj dolgo pot

Tako je postajala delavnica čedalje bogatejša. Dobila je štiri stroje, tračno žago, reskalni stroj in stružnico. Nekateri stroji so imeli za seboj dolgo pot, preden so se znašli v partizanski smučarski delavnici. Tako so stružnico in orodje za dokončno izdelavo smučarskega okovja »lato« vozili iz Kroke čez Jamnik, mizarska stroja so pripeljali iz Ajdovščine po cesti Ajdovščina — Predmeja skozi sovražnikove vrste, ki so bile zlasti goste, ker je prav tedaj divjal boj za Sinji vrh. Na skoraj nepremostljive težave so prevozniki naleteli pod Predmejo, kjer je bil most

zaradi bojev porušen. Vendar pa se iznajdljivi fantje niso ustavili: čez globel so napeli žično vrv in po njej povlekli stroja — tračno žago in skobelni stroj — onstan vrzeli, ki je nastala, ko je zletel most v zrak. Drobno mizarsko orodje so nabirali kar po Cerknem in v bližnji okolici, pa tudi delavci niso prišli od doma praznih rok, saj so se zavedali, da jih v Cerknem ne čaka posebno bogato opremljena delavnica. Ljudje so se v težkih razmerah zmeraj znašli. Tračna žaga in skobelni stroj sta bila, denimo, brez motorja nekoristna, toda Svetel in Šparovec sta kaj hitro usposobila motorja, ki sta ju dobila v kamnolomu v Cerknem.

Po les v Šentvid pri Ljubljani

Na smuči pa bi partizani še dolgo čakali, ko bi morali po vseh zamudnih pripravah še sekati in sušiti jesenov les. Spet se je bilo treba domisliti, kako najhitreje priti do potrebnega lesa. Spretne organizacijske niti so segle do Kroke in še dalje v Šentvid na Ljubljano do tovarne Kolb-Predalič. Lovro Kokalj iz Kroke se je kar s svojim »petkarjem«, avtobusom za kakih deset ljudi, s katerim je vsak petek vozil Kroparje skozi Kamnogratico, Lancovo in Radovljico na Jesenice, v ponedeljek pa prek Pod-

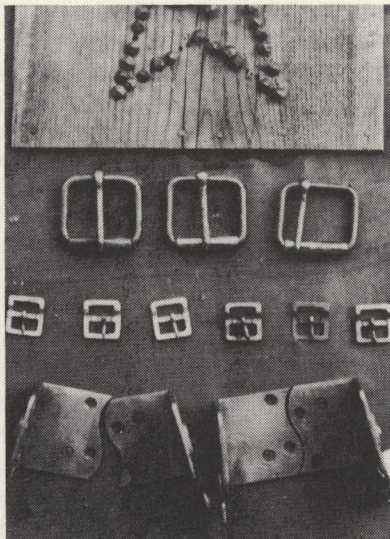


Izdelki začasnih delavnic ob pomanjkanju materiala, izpričujejo izjemno partizansko iznajdljivost.

narta v Kranj, odpeljal v Šentvid, kjer je v svoje vozilo naložil dva in pol kubična metra suhih jesenovih deščic, takoimenovanih frizov, ki so jih imeli v tovarni vskladiščene za dokončno obdelavo smuči.

● *Deščic je bilo dovolj za kakih 180 parov smuči. Ta les je Kokalj pripeljal v Lipnico tesarskemu mojstru Francu Šparovcu, čigar sin je bil tedaj že v partizanski smučarski delavnici v Cerknem, nato pa jih je Šparovec z dvojno konjsko vprego odpeljal na Jamnik. Vse dotlej je bil les za izdelavo smuči v »globoki ilegali«, nato pa so se zanj začeli lepši časi, ne pa seveda tudi za tiste, ki so ga morali po osvobojenem ozemlju tovoriti naprej. Nekaj časa je šlo z vozovi, toda po poti od Planjšaka pod Prtovčem prek Farjega potoka do vrha Matevžkove doline so ga zaradi strmine in globokega snega nosili na ramah, kjer je bilo najhujše pa so si ga morali kar podajati iz rok v roke.*

Prvo smučarsko okovje je partizanska delavnica dobila še pri Maksu Štucinju, ki je imel v Cerknem trgovino z železnino in gostilno, razumljivo pa je, da smučarskega okovja v taki trgovini vendarle ni bilo veliko, zato si je bilo treba spet pomagati na vse načine. Na pomoč je priskočil Hinko Svetel, ki je bil v partizanski smučarski delavnici največji in najmočnejši. Vsake toliko je prinašal iz Kroke popularno prestavljivo okovje »lato«, posrečen izum Kroparja Toneta Lazarja, obenem pa tudi nekaj bildsteinovih vezi in drugo drobnarijo, ki je bila za smučarsko delavnico nadvse dragocena.



V partizanskih delavnicah so izdelovali tudi preprosto okovje za smuči.

Iznajdljivosti ni manjkalo

Nedvomno bo zanimivo podoživeti postopek izdelovanja smuči v partizanski delavnici v Cerknem.

Na mizarskem stroju debelinki sta Svetel in Šparovec poravnala vse štiri strani lesa za bodoče smuči. S tračno žago so obžagali konico smučke, njeno obliko, nato pa prirezali njeno končno dolžino. Treba je bilo samo še z rezkalnim strojem obdelati vrhno stran smuči, njeno hrbtišče, preden pa je smučka dobila svojo končno mizarsko obliko, pa je bilo treba še izdolbsti žlebič na drsni ploskvi.

Na vrsto je prišla pomembna faza: smučko je bilo treba še ukriviti, da bi jo

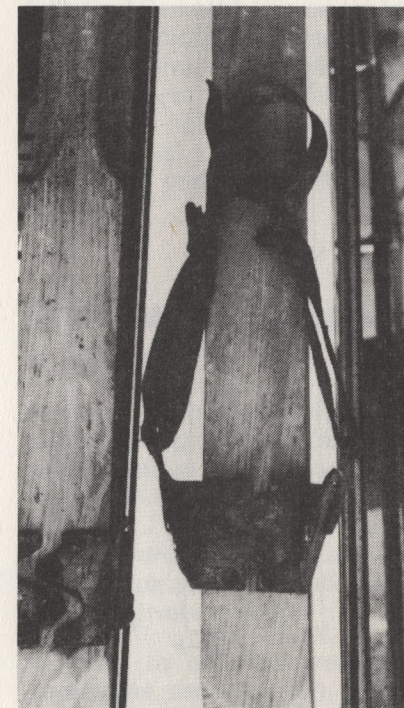
bilo moči spretno krmariti tudi po celcu. Krivina je morala biti primerno poudarjena, saj partizanske smučarje z orožjem v rokah čakal povečini nenadelan, globok sneg. Spet sta morala priskočiti na pomoč pamet in iznajdljivost, teh lastnosti pa pri zagranjih fantih ni zlepa zmanjkalo. Peč je že stala v delavnici, saj v mrzli zimi delavci ne bi zdržali brez toplote, zato se za toploto, ki je potrebna pri krivljenju lesa, ni bilo treba veliko ozirati naokoli. Vodoravni del pločevinaste dimne cevi, ki je vodil iz peči, je bil kot naročen vir toplote. Namestili so le železne zatiče z razmakom za debelino smuči, nato pa vanje vtikali konice smuči. Konico so ovili s papirjem, da se smučka ni začela žgati, drsno ploskev pa ovili z mokro cunjjo in smučko krivili navzdol, da je začela dobivati zaželeno obliko krivine.

Petokraka s prekržanimi smučmi

Kaj pomembno opravilo je bilo, ko so na spodnjo stran konice vžgali zaščitni znak partizanske smučarske delavnice petokrako zvezdo s prekržanimi smučmi. Vsi v smučarski delavnici so še s posebno ljubeznijo finiširali svoje izdelke, peterokraka zvezda s prekržanimi smučmi, znak, ki so si ga domislili, pa je bil še njihov posebni ponos.

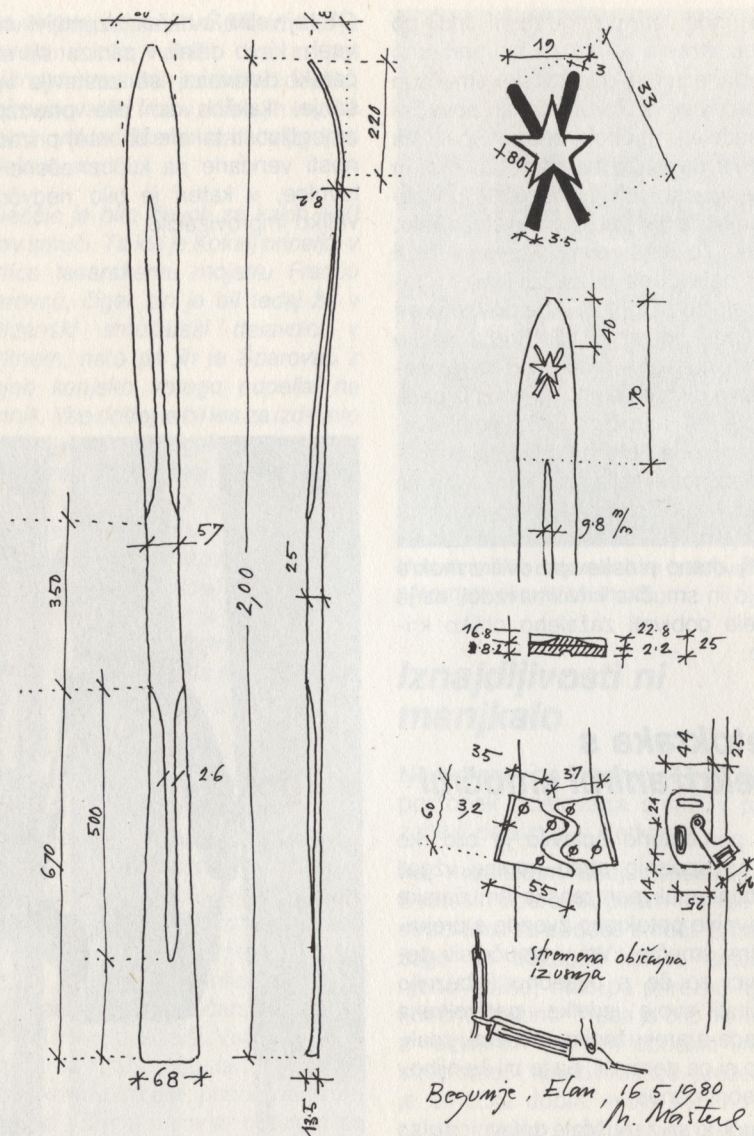
Smuči, ki so zapuščale delavnico niso imele jeklenih robnikov, opremljene pa so bile večina s usnjenimi vezmi, ki so jih izdelovali sedlarji.

Ob tej veliki, a hkrati razumljivi vnemi vseh, ki so delali v partizanski smučarski delavnici, se zastavlja vprašanje, kakšne so bile pravzaprav zmogljivosti takole ob vsej prizadevnosti vendarle na kup znešene delavnice, v kateri je bilo nedvomno veliko improvizacije.



Smuči, s katerimi so partizanski borci tekmovali januarja leta 1945 v Cerknem.

Foto: Marijan Masterl



Detalji smuči in okovja, ki je prihajalo iz partizanske smučarske delavnice v Cerknem. Desno zgoraj znak, ki so ga imele partizanske smuči na konici.

Kakih sto parov smučī

Danes ne more nihče nikomur za-meriti, da je bilo glede zmogljivosti slavne partizanske smučarske delavnice veliko pretiravanja. Glasovi o osemsto parih smučī, ki da jih je izdelala delavnica v Cerknem, so bili bolj izraz želja in navdušenja tistih časov, ko je na obzorju že sijala svoboda, stvarne možnosti razmeroma majhne delavnice, ki tudi ni bila kdo ve kako opremljena, pa so bile precej manjše. Toda še zmeraj so bile smučī, ki jih je dala delavnica v Cerknem, dovolj za potrebe vseh partizanskih enot, pa še za marsikoga drugega jih je bilo dovolj.

● Znano je, da je partizanska smučarska delavnica IX. korpusa v drugi polovici decembra 1944 opremila vse enote, ki so potrebovale smučī. Poleg jurišne čete (bataljona) XXXI. divizije so vse smučarske brigadne desetine te divizije — Prešernove, Vojkove in Gradnikove brigade — dobile dovolj smučī, obenem pa tudi četa za zvezo pri XXXI. diviziji. Potemtakem je XXXI. divizija dobila iz smučarske partizanske delavnice okoli 55 do 60 parov smučī.

To pa še zdaleč ni vse, kar je izdelala partizanska smučarska delavnica. Nekaj smučī je dobil tudi oblastni komite KP za Gorenjsko, ki je bil v Farjem potoku (Selška dolina), delavnica jih je pošiljala tudi političnim in vojaškim funkcionarjem, brez smučī niso ostali tudi zastopniki tujih vojaških misij pri štabu IX. korpusa, nekaj smučī pa je dobila po končanih smu-

čarskih tekmah v Cerknem tudi cerkljanska mladina, ki jo je januarska smučarska prireditev tako spodbudila, da je kar hlepela po smučanju.

Računati je, da je bilo teh smučī, ki niso šle naravnost v vojaške enote, kakih 35 parov, zato bo držala ocena, da je partizanska smučarska delavnica izdelala nekako od 90 do sto parov smučī. Delavnica, ki si je po začetnih težavah opomogla, tako da je bila od dne do dne njena zmogljivost vse večja, je bila pripravljena tudi na večjo proizvodnjo, toda kolikor toliko mirno življenja v Cerknem, ki je omogočalo delo v delavnicah, je zmotila sovražnikova ofenziva v marcu 1945, ko je moral prijeti za orožje vsakdo, tudi kdor je prej nekaj časa z navdušenjem vtiskoval v konice smučī znak cerkljanske partizanske smučarske delavnice.

Deščice so prepeljali v Zgošo

Po ofenzivi pa se je začela oglašati pomlad. Sneg se je počasi začel tanjšati, pota so koptela, partizani, ki so korakali svobodi naproti, so odlagali smučī . . . Kmalu nato, ko je prišla v deželo pomlad, ko so partizani stopili s smučī, pa so odložili tudi orožje. Svet je zaživel v svobodi.

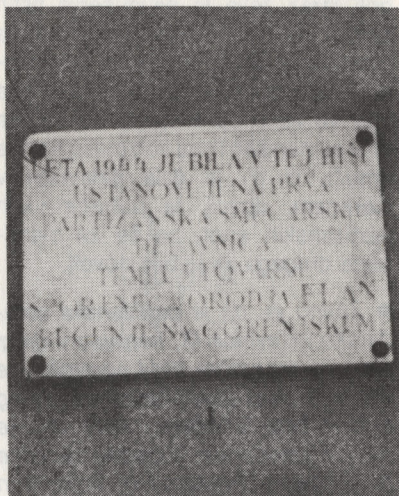
● Tedaj so se vrata marsikatere partizanske delavnice, teh delovnih prostorov, ki so toliko prispevali k narodnoosvobodilnemu boju, za vedno zaprle. Toda cerkljanska partizan-

ska smučarska delavnica ni umrla. V nezmotljivi slutnji je Rudi Finžgar, vodja delavnice v Cerknem, zmagovalec smučarskih tekem sredi januarskih srditih bojev, eden izmed mnogih zmagovalcev nad dolgoletnim sovražnikom, junak skakalnic, ki so ga cenili in slavili, prepeljal zapuščino partizanske smučarske delavnice IX. korpusa v Zgošo, v prostore bivše tkalnice Lana. Rodil se je Elan, sprva spet neznatna delavnica, ki pa je prerasla v danes eno največjih tovarn športnega orodja na svetu. Iz deščic, ki so si jih mukoma podajali neznani Krpani, prvi tovarniki zgodovine Elana, možje, ki so na ramah prenesli v Cerkno les, da bi se na njem spustili na zmagovito smučino izbrani borci, so v zadrugi Elan izdelali prve smuči, ki so jih začeli prodajati po končani vojni.

Elan pozna ves svet

Kdo ne bi bil ponosen na tak nastanek svoje tovarne, sprva partizanske delavnice, v kateri so delavci žarečih oči vžigali svoj pečat na konice smuči. Elan se ni nikoli izneveril tradiciji. Prav smuči so ponesele v svet slavo te tovarne, ki si je pridobila sloves ene najboljših med najboljšimi na svetu. Trd je bil boj prvih smučarjev na »elanovkah«, saj so si morali utirati smučino z brzostrelkami in puškami v rokah, a so uspešno branili svoj znak — peterokrako zvezo s prekrizanimi smučmi. To je bil boj za življenje, v katerem so nekateri na smučeh tudi izkrevavali.

Zdaj bijejo na Elanovih smučeh mnogi najboljši tekmovalci na svetu športni boj, ki nosi slavo begunjskih izdelovalcev smuči po vsem svetu — od evropskih tja do ameriških in avstralskih smučišč.



Spominska plošča na zgradbi v kateri je delovala smučarska delavnica v Cerknem.

Znak na krivinah Elanovih smuči danes dobro poznajo milijoni smučarjev na svetu, v njem ni več sledu nekdanjega pečata, ki so ga s toliko ljubeznijo vžigali v partizanski smučarski delavnici IX. korpusa v Cerknem, toda svetel spomin na začetnike, na partizanske izdelovalce smuči mora živeti in bo zanesljivo živel.

